

кусства вещь: частичное отсутствие симметрии порождает развитие предмета, в то время как полная симметрия стабилизирует его вид и состояние. Это явление было названо *диссимметрией* (не симметрия). Закон Кюри гласит: диссимметрия творит явление.

В середине XX в. в науке появилось еще и понятие «*антисимметрия*», т. е. против (противоположно) симметрии. Если общепризнанное понятие «асимметрия» как для науки, так и для искусства означает «не совсем точная симметрия», то антисимметрия — некоторое свойство и его отрицание, т. е. противопоставление. В жизни и в искусстве — это извечные противоположности: добро — зло, жизнь — смерть, лево — право, верх — низ и т. д.

«Забыли, что наука развивалась из поэзии: не принимали во внимание соотношение, что в ходе времен обе отлично могут к обоюдной пользе снова дружески встретиться на более высокой ступени». И.-В. Гете

Сегодня это пророчество сбывается. Синтез научных и художественных знаний приводит к появлению новых наук (синергетика, фрактальная геометрия и др.), формирует новый художественный язык искусства.

Голландский художник и геометр *Мауриц Эшер* (1898—1972) на основе антисимметрии строил свои декоративные работы. Он, так же, как Бах в музыке, был очень сильным математиком в графике. Изображение города в гравюре «День и ночь» зеркально симметрично, но в левой его части день, в правой — ночь. Образы белых птиц, улетающих в ночь, формируют силуэты черных птиц, устремившихся в день. Особенно интересно наблюдать, как из неправильных асимметричных форм фона постепенно проявляются фигуры.

- Найдите в справочной литературе понятия «синергетика», «фрактал», «фрактальная геометрия». Подумайте, как эти новые науки соотносятся с искусством.
- вспомните знакомое вам явление цветомузыки, получившее свое распространение благодаря творчеству композитора XX в. А. Н. Скрябина.
- Как вы понимаете смысл высказывания А. Эйнштейна: «Подлинной ценностью является, в сущности, только интуиция».
- Назовите литературные произведения с антисимметричными названиями (пример «Принц и нищий»). Вспомните народные сказки, в основе сюжета которых лежали антисимметричные события.

Художественно-творческое задание

► Послушайте на компьютере образцы классической, электронной и популярной музыки, включая функцию «зрительные образы». Подберите созвучный музыке образ: танец причудливых кругов, космический полет, умиротворение, вспышка и др.



М. Эшер. Ящерицы



Р. Делоне. Башня



М. Ларионов. Петух (Лучистый этюд)

П. Филонов. Формула весны

Под влиянием открытий радиоактивности и ультрафиолетовых лучей в науке русский художник *Михаил Федорович Ларионов* (1881—1964) в 1912 г. основал одно из первых в России абстрактных течений — *лучизм*. Он считал, что изображать надо не сами предметы, а идущие от них энергетические потоки, представляемые в виде лучей.

Изучение проблем оптического восприятия натолкнуло французского живописца *Робера Делоне* (1885—1941) в начале XX в. на идею образования характерных кругообразных поверхностей и плоскостей, которые, создавая разноцветную бурю, динамично овладевали пространством картины. Абстрактный цветовой ритм возбуждал эмоции зрителей. Взаимопроникновение основных цветов спектра и пересечение криволинейных поверхностей в работах Делоне создают ди-



намику и истинно музыкальное развитие ритма. Одним из первых его произведений стал цветной диск, по форме напоминающий мишень, но цветовые переходы составляющих его соседних элементов имеют дополнительные цвета, что придает диску необычайную энергию.

Русский художник *Павел Николаевич Филонов* (1882—1941) выполнил в 20-е гг. XX в. графическую композицию — одну из «формул Вселенной». В ней он предугадал движение субатомных частиц, с помощью которых современные физики пытаются найти формулу мироздания.



Р. Делоне. С уважением к Блерю



М. Ларионов. Лучистый пейзаж



П. Филонов. Формула вселенной

- Посмотрите самые известные гравюры М. Эшера «День и ночь», «Солнце и луна». Какие эмоциональные состояния они передают? Объясните почему. Дайте интерпретацию сюжета гравюр.
- Послушайте фрагмент симфонической поэмы А. Скрябина «Прометей». Нарисуйте цветовую партитуру этого фрагмента.

Художественно-творческие задания

- ▶ Сделайте эскиз герба, товарного знака или эмблемы (карандаш, перо, тушь; коллаж или аппликация; компьютерная графика), используя разные виды симметрии.
- ▶ Представьте какой-нибудь предмет или явление в виде исходящих от него энергетических потоков, как это делали художники-лучисты. Выполните композицию в любой технике. Подберите музыку, ассоциирующуюся с этой композицией.
- ▶ Выполните декоративную работу, используя антисимметрию как принцип получения изображения (по типу гравюр М. Эшера).

Дар созидания



Эйфелева башня. Париж



Жилой комплекс «Алые паруса». Москва

Эстетическое формирование искусством окружающей среды

Трудно представить себе современную жизнь без больших и малых городов с многоэтажными зданиями, широкими проспектами, площадями и парками, памятниками и фонтанами, с потоком машин, броскими, зывающими витринами магазинов, рекламными щитами, плакатами и афишами... И весь этот шумный, беспокойный, пестрый, многозвучный мир — дело рук множества людей.

Человек во все времена, создавая окружающий его мир, стремился сделать его максимально удобным и красивым. При этом он руководствовался присущими его времени представлениями о красоте и пользе. Выбор форм, материалов, цвета во многом определялся национальными традициями, а также техническими возможностями эпохи.

Однако культура современного мира в основном интернациональна, в ней все меньше и меньше остается места традиционным вкусам и представлениям. Сегодня на разных концах планеты люди пользуются одинаковыми предметами быта, носят похожую одежду, ездят на машинах одних и тех же марок, живут в типовых домах и квартирах, слушают одни и те же музыкальные произведения, смотрят одни и те же фильмы. Но несмотря на это каждый народ имеет свое неповторимое искусство.

Сегодняшний предметный мир создается средствами индустриальных

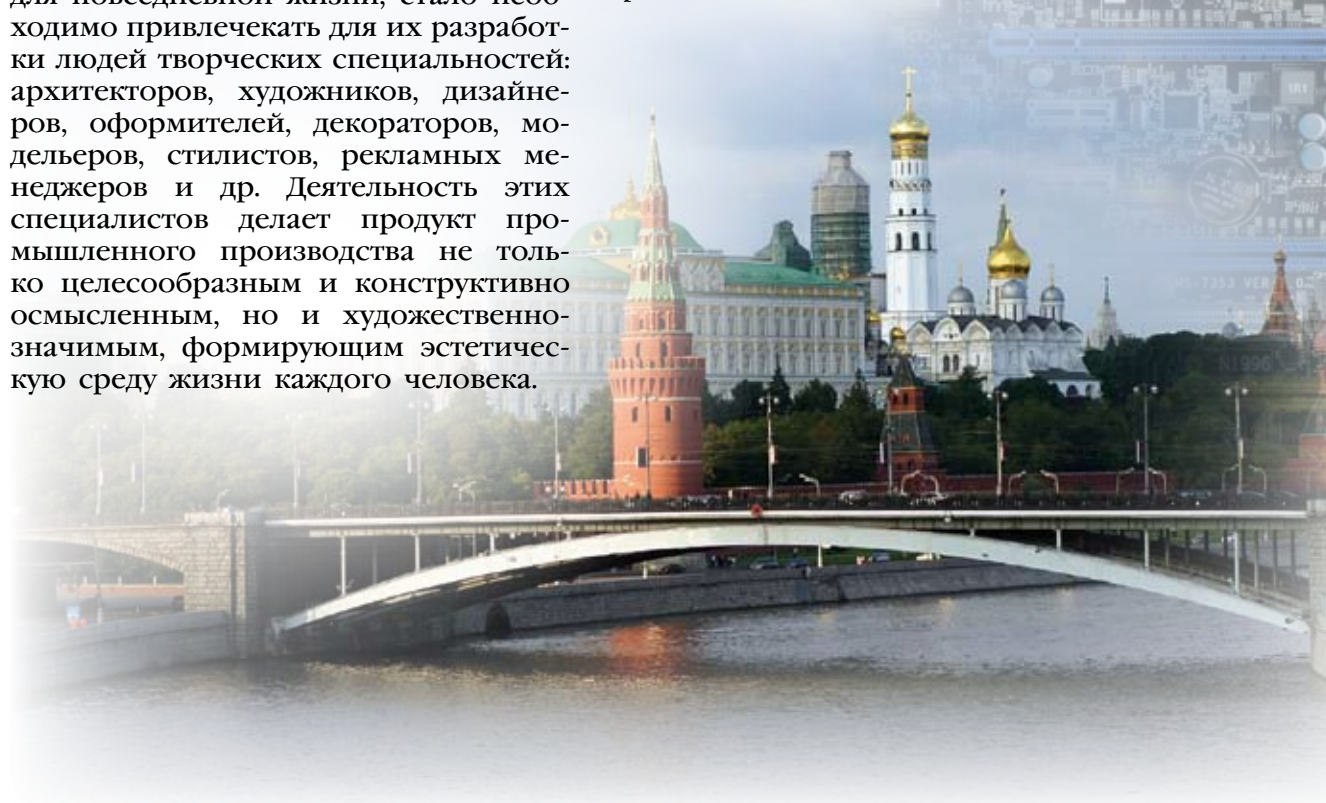
технологий, которые учитывают не только меру (законы) красоты, но и моду, функциональность. Эти технологии открывают область промышленного искусства и являются результатом проникновения эстетики в технику. О художественной ценности же каждого отдельного предмета говорить уже не приходится. Вещи, созданные на основе индустриальных технологий, производятся быстро и в большом количестве, становятся дешевле и доступнее для массового покупателя.

Чтобы выдержать конкуренцию производителей предметов и услуг для повседневной жизни, стало необходимо привлечь для их разработки людей творческих специальностей: архитекторов, художников, дизайнеров, оформителей, декораторов, модельеров, стилистов, рекламных менеджеров и др. Деятельность этих специалистов делает продукт промышленного производства не только целесообразным и конструктивно осмысленным, но и художественно значимым, формирующим эстетическую среду жизни каждого человека.



Парламент. Лондон

Кремль. Москва

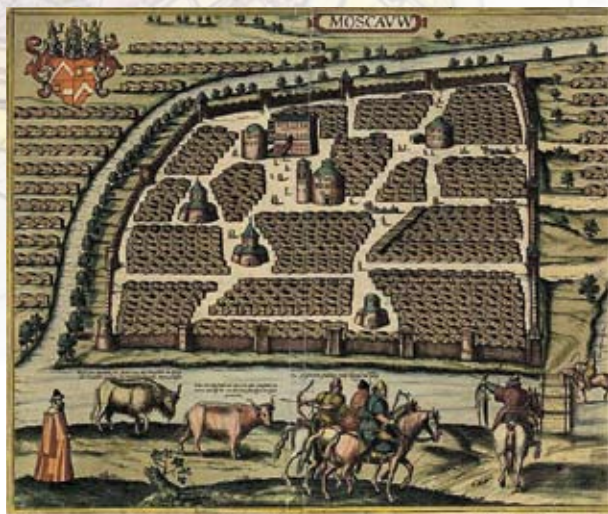


- Найдите в справочной литературе понятия: *промышленное искусство, техническая эстетика, дизайн*. Выпишите в тетрадь те слова и выражения, которые отражают их смысл.
- Изучите облик вашего города (района), поселка, деревни. Какие особенности говорят о традициях в его облике, а какие — о новаторстве?
- Проследите историческую трансформацию (изменение) одного из предметов быта или орудия труда (чайник, утюг, пила и др.)

Художественно-творческие задания

► Сделайте фотомонтаж или подготовьте компьютерную презентацию на одну из тем: «Площадь современного города», «Реклама в нашем поселке (селе)», «Магазины: убранство и интерьеры», «Фонари на улицах города», «Музыка на городских (сельских) праздниках», «Традиции и современность в облике моего города».

Архитектура исторического города



Карта Москвы XVI века

Архитектура (лат. architectura) — искусство проектировать и строить здания, сооружения, организующие пространственную среду, искусство формирования этой среды для жизни и деятельности людей, доставляющее эстетическое наслаждение.

В. Васнецов. XVI века. Расцвет Кремля



ло «укрепление» и произошло от выражений «огораживать», «обнести оградой», «городить».

Планировка и строительство городов — это одна из областей архитектуры, она получила название «градостроительство». Планировка городов Античности, Средневековья, эпохи Возрождения, древнерусских городов во многом различалась.

В Античности на укрепленном холме строили храмовый комплекс. Примером может служить *Афинский Акрополь* — политический, религиозный, культурный центр города. Он был ориентиром среди располагавшейся внизу прямоугольной сетки улиц.

Каждый *средневековый город* огораживали могучими каменными стенами с зубцами и башнями, окружали глубоким рвом, делая его мощной, надежной крепостью. Город-крепость имел оборонительное значение, овладеть его воротами означало овладеть всем городом.

В отличие от западноевропейского города, заключенного в высокие каменные стены, раз и навсегда определившие его границы, город средневековой Руси был слит с природой и сельским окружением. Русский город и его оборонительные укрепления возводились с учетом условий природного ландшафта. Немаловажную роль



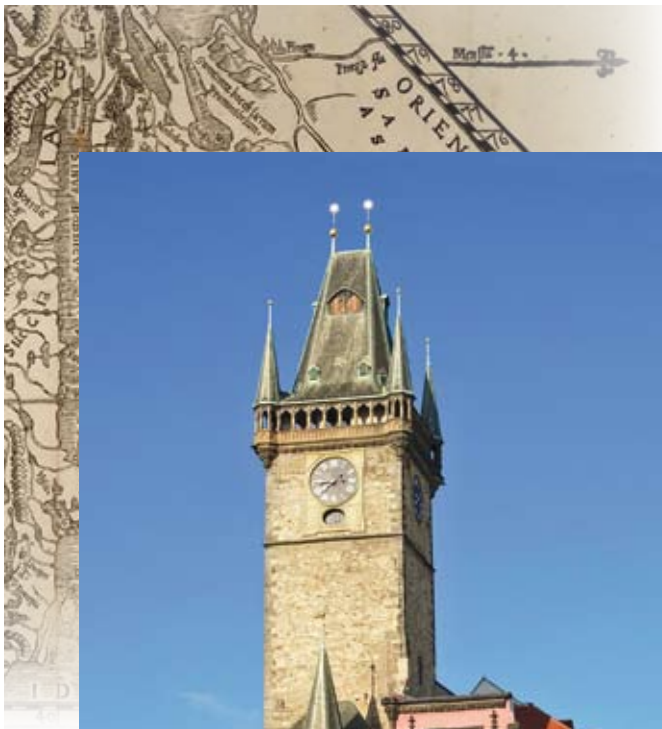
Акрокоринф. Греция

Афинский акрополь. Греция



Новгородский детинец. Современная аэрофотосъемка





Площадь и здание городской ратуши. Прага

Регистан. Самарканд. Узбекистан

в выборе места для будущего города играло эстетическое чувство людей. Летописи сохранили много рассказов, содержащих такие сообщения: «и виде место красно и лесно на горе... И возлюбив место то и помысли, да сожигет на нем градец мал» (Ипатьевская летопись).

Город обычно вырастал на возвышенном месте. Центральное место в его композиции и силуэте занимал *детинец* (с XIV в. — кремль). Он был внутренним ядром городских укреплений, под его защиту уходили люди после падения внешнего пояса обороны. В кремле были сосредоточены самые большие, монументальные сооружения — собор и дворец. Характерным примером является план древней Москвы.

Центром западноевропейского города был *кафедральный собор*. Поблизости располагалось административное здание ратуши и рыночная площадь. Улицы стекались к ним по касательной от городских ворот. Феодальный замок располагался за городской чертой.

Экономическим и стратегическим центром восточного средневекового города была площадь, на которой строилось *медресе* — высшая школа, готовящая служителей культа, учителя



лей и т. п. Рядом с мечетью высились минареты — башни, с которых мусульман призывали на молитву. Важную роль в архитектурной композиции города играл дворец правителя и торговая часть — караван-сарай, базар (торговые купола). От площади к городским воротам разбегались дороги. По ним в мирное время шли в город караваны со всего света, в военное время перемещались воины.

В эпоху Возрождения архитекторы вновь обратились к античной традиции градостроительства: в конце широких прямых улиц обязательно размещался какой-нибудь архитектурный ансамбль, определяющий величественность перспективы.

По этому же принципу построено и Санкт-Петербург. Он возводился по плану, заранее составленному и тщательно выверенному Петром I. Улицы и проспекты в центральной части города трезубцем сходятся к площадям.



Карта Санкт-Петербурга начала XX в.



Санкт-Петербург. Исторический центр

- Найдите в тексте термины, которые имеют отношение к архитектуре и градостроительству. Объясните их значение, пользуясь словарями по искусству.
- Рассмотрите старинные гравюры. Найдите на них изображения крепостей, оборонительных сооружений, жилых кварталов, торговых площадей, культовых построек. Опишите их устно.
- Найдите стихи о двух столицах России — Москве и Санкт-Петербурге, посвященные архитектурным достопримечательностям этих городов. Прочитайте их одноклассникам.
- Как вы понимаете смысл выражений: «Архитектура — застывшая музыка» и «Архитектура — отзвучавшая мелодия»? Что общего между музыкой и архитектурой?

Художественно-творческое задание

► Используя перо и тушь, начертите план-схему средневекового города. Передайте характерные черты русского, европейского и восточного средневекового города (по выбору).

Архитектура современного города



Ш. Ле Корбюзье. Дом над водопадом



Ш. Ле Корбюзье. Вилла Савой

Ш. Ле Корбюзье. Капелла Нотр-Дам-дю-О



Каждый город имеет свое собственное лицо, запечатленное в памятниках архитектуры, в специфике современной планировки и строительства. Современные города и современные районы исторических городов тщательно планируются архитекторами. На чертежах и макетах выверяются не только расположение и размеры будущих жилых зданий, но и вся инфраструктура микрорайона, в которую включены магазины, школы, детские сады, поликлиники, места отдыха (скверы, парки, и т. д.) — все то, что необходимо для нормальной жизни человека.

В современных микрорайонах строятся типовые, очень похожие друг на друга жилые дома. Однако общественные здания часто возводятся по специальным проектам, и в них, так же как прежде, архитектура отражает духовные устремления людей и воздействует на их эмоциональное восприятие. В строительстве используются проверенные временем соотношения объемов и ритмов, формирующих пространственную среду.

Язык архитектуры всегда современен, так как он учитывает физиологию и психологию человека.

Особенностью архитектуры XX в., послужившей основанием для архитектурных форм и технологий XXI в., стали невиданные ранее принципы формообразования и организации пространства. Появление новых строительных материалов и технологий позволило облегчить вес конструкций, более рационально организовать внутреннее пространство помещений.

Французский архитектор *Шарль Эдуард Ле Корбюзье* (1887—1965) впервые начал использовать в своих постройках сборные модули из железобетона.

Появление оригинальных форм, конструкций и материалов привели к

зарождению в архитектуре таких направлений, как конструктивизм, рационализм, функционализм и т. д. Сами названия говорят о том, что архитекторы стремились к созданию целесообразной, комфортной атмосферы с простыми и ясными формами зданий. Для выразительности их художественного образа используются асимметрия, контрастное противопоставление горизонтальных и вертикальных плоскостей, гармоничное сочетание постройки с окружающим пейзажем.

Если раньше в городе возвышались шпили соборов и колоколен, то сейчас в целях экономии площади вверх потянулись жилые и офисные здания. Особенно наглядно это проявилось в США в небоскребах Чикаго и Нью-Йорка.

Новый смысл получили связанные с архитектурой *монументальная живопись* и *декоративная скульптура*.

Современные архитекторы пользуются открытиями бионики — науки, которая изучает особенности строения и жизнедеятельности организмов с целью создания новых приборов, механизмов, систем. В архитектуре на основании свойства различных объектов природы создаются аналогичные формы. Например, формы пчелиных сот, колосьев, раковин, кукурузных початков и т. д.



Муниципалитет в Таллине. Эстония

Дом Оперы в Сиднее. Австралия





Д. Сикейрос. Вехи истории. Мехико



Д. Сикейрос. Индустрия Детройта



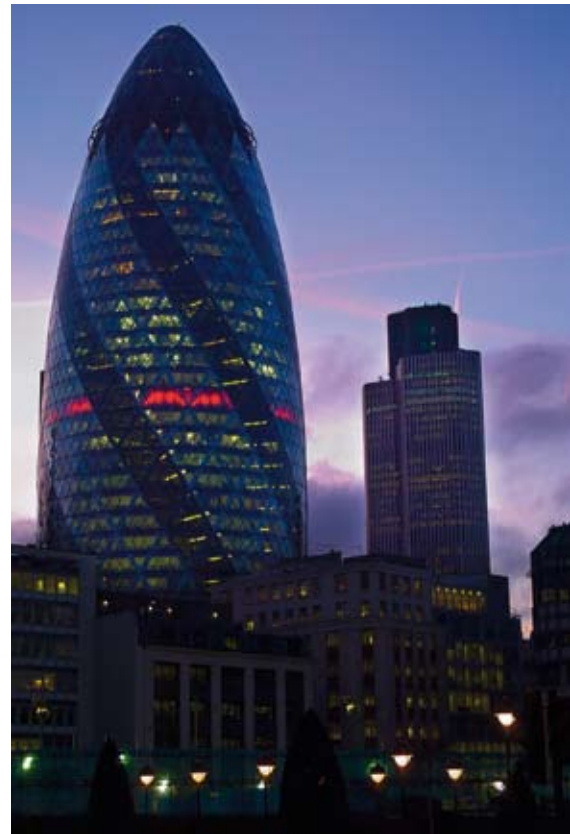
Д. Сикейрос. Культурный центр в Мехико

Эти тенденции проявляются и в **современной музыке**. Например, в *конкретной музыке*, композиция которой составлялась из предварительно записанного материала (природные шумы, различные звуки), а затем он подвергался преобразованию, и его части располагались в иной последовательности.

Первопроходцем в этой области был *Пьер Шеффер* (1910–1995) — один из пионеров коллажной техники, автор термина «конкретная музыка» (*musique concrete*). Этот стиль появился благодаря развитию звукозаписывающей техники, появлению доступных микрофонов и, как следствие, благодаря доступности проведения экспериментов.

Оливье Мессиан (1908–1992) — французский органист, композитор и выдающийся педагог своего времени. Многие из своих работ создал на основе пения птиц, которое он тщательно изучал, нотировал (записывал нотами), а затем перекладывал на музыку. Известно такое его произведение, как «Каталог птиц».

«Темный корнишон». Лондон





О. Мессиян



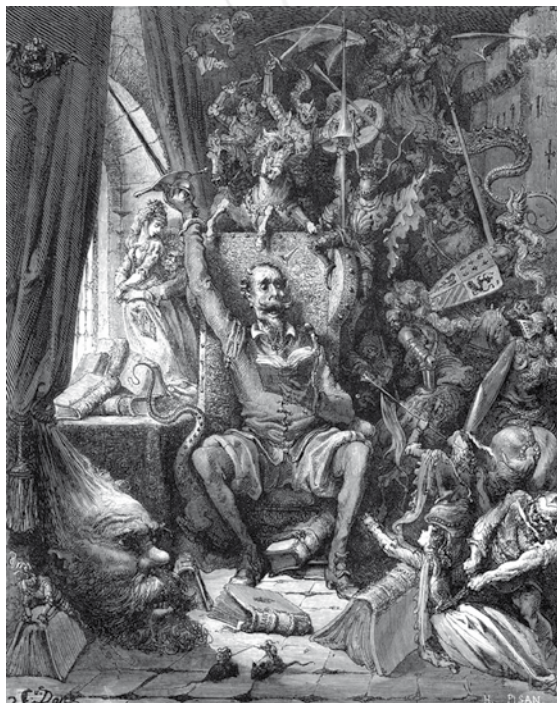
П. Шеффер

- Рассмотрите изображения современных архитектурных построек. Определите:
 - а) для каких климатических условий они созданы архитекторами;
 - б) какие функции они выполняют в городском ландшафте; в) какие строительные материалы использованы для их воплощения; г) каковы приемы формообразования (асимметрия, сопоставление горизонтальных и вертикальных плоскостей и др.); д) какие природные конструкции они повторяют; е) каким образом они вписываются в природную среду города.
- Приведите известные вам примеры использования монументальной живописи и декоративной скульптуры (в современных микрорайонах вашего города, областного центра, других городов России и мира).

Художественно-творческие задания

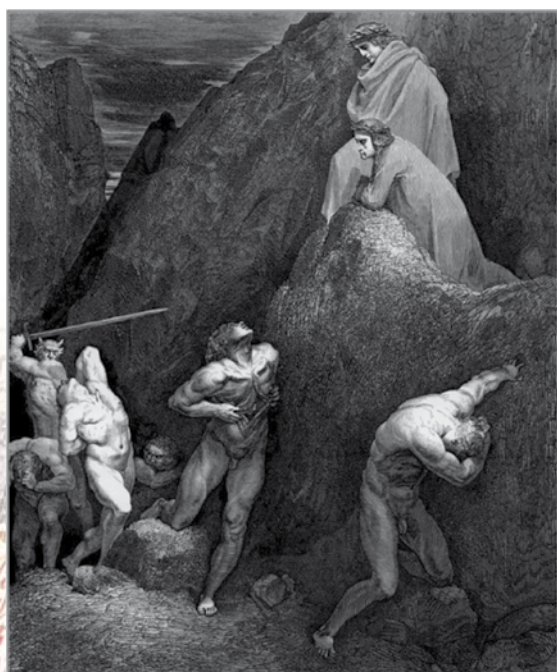
- ▶ Выполните коллективную работу: «Проект детской площадки» для вашего двора (рисунок, чертеж, макет, описание, расчеты). Аргументируйте выбор средств и материалов для ее воплощения.
- ▶ Подготовьте эскиз-проект ландшафтного дизайна фрагмента сквера, парка; придумайте дизайн интерьера школьной рекреации, музея, столовой, актового зала, спортивной площадки (по выбору).
- ▶ Выполните эскиз панно, витража или чеканки для украшения фасада или интерьера здания (жилого, офисного).
- ▶ Составьте музыкально-литературную композицию для презентации ваших проектов на школьной конференции «Искусство на улицах нашего города (поселка, села)»

Специфика изображений в полиграфии



Г. Доре. Дон Кихот

Г. Доре. Ад. Вергилий и Данте



Одними из самых распространенных и популярных видов искусства в окружающей нас повседневной жизни являются искусства, связанные с *полиграфической промышленностью*: книжная и журнальная графика, плакаты, афиши, рекламные листовки и проспекты, промышленная графика.

Книга — синтетическое произведение, над ней работают люди разных творческих профессий: писатели, редакторы, дизайнеры, художники.

Книжная графика включает в себя конструирование книги, выбор компонентов ее оформления, изготовление макета, иллюстраций.

Специфика оформления книги зависит от типа издания: детская книга, художественная литература, учебник, книга по искусству и т. д. Так, детские и подарочные книги обычно имеют большой формат, печатаются на плотной бумаге, содержат много цветных иллюстраций, тщательно и нарядно декорированы. В художественной литературе главное — содержание, поэтому ее оформление обычно скромнее. Иллюстрации, как правило, черно-белые, но их образность направлена на выявление характеров, настроений и намерений персонажей.

Иллюстрации, зримо представляющие образы героев и происходящие события, усиливают воздействие литературного содержания на читателя. Зрительные образы помогают читателю в осознании замысла автора.

Создание иллюстраций к художественному произведению — дело сложное и деликатное. Художнику-иллюстратору недостаточно владеть материалом, техникой и художественными приемами, недостаточно знать эпоху и ее материальную культуру, необходима особая интуиция, умение почувствовать подтекст произведения в духовном единении с автором. Только в этом случае возникает феномен

слияния изобразительного и литературного образа. Неразрывная его целостность и остается в сознании читателя.

Замечательный иллюстратор Н. Кузьмин пишет о том, что художник, вложивший свой труд и вдохновение в создание книги, всегда мечтает о том, что его рисунки станут для этой книги «вечными спутниками». Для многих поколений читателей «Робинзон Крузо» Д. Дефо неотделим от иллюстраций французского графика *Гранвиля*, а «Дон Кихот» М. Сервантеса, «Приключения барона Мюнхаузена» Р. Распе — от иллюстрации тоже французского графика *Г. Доре*.

Художник ищет присущий каждому из авторов стиль и соответственно этому выбирает графическую манеру. Так, М. Врубель создал образ Демона, близкий по духу трагической и мятежной поэзии М. Лермонтова.

Печальный Демон, дух изгнания,
Летал над грешною землей,
И лучших дней воспоминанья
Пред ним теснились толпой...

В иллюстрациях *А. Бенуа* к произведениям А. Пушкина объединились большая эрудиция и безупречный вкус. Рисунки Бенуа к «Пиковой даме», «Медному всаднику», «Капитанской дочке» — явление высокой художественной культуры.

Выдающийся иллюстратор, блистательный мастер гравюры *В. Фаворский* создал много серий иллюстраций к классическим и современным произведениям литературы. И ни одна из них по своей пластике не повторяет другую. Его интересовал не столько сюжет, сколько характер и стиль иллюстрируемой книги, ее особое, присущее только ей мироощущение. Через пластическое осмысление содержания текста книги, стиля конкретного писателя он передавал общечеловеческую значимость содержания. «Его иллюстрации не графический подстрочник текста. Это сотворчество... Он умел



А. Бенуа. Медный всадник



М. Врубель. Демон

А. Бенуа. Пиковая дама





читать!» — сказал о Фаворском художник и искусствовед Д. Бисти.

Есть такие литературные произведения, которые иллюстрировались множеством раз различными талантливыми художниками. И всякий раз каждый из них создавал образ персонажа.

В XX в. жанр иллюстрации представлен не только в книжной графике. Уникальным явлением в истории русской музыкальной культуры стало создание иллюстраций к литературным произведениям в музыке. Это и «Музыкальные иллюстрации к повести А. Пушкина «Метель» Г. Свиридова, и Симфонические гравюры «Дон Кихот» К. Караева к одноименному роману М. Сервантеса.

Г. Доре. Дон Кихот



В. Фаворский. Повесть о полку Игореве...





И. Билибин. Василиса прекрасная

- Найдите в справочной литературе определения понятий «полиграфия», «полиграфическая промышленность».
- Рассмотрите книжные иллюстрации. Как характер линии отражает эмоциональный строй литературного произведения?
- Какими средствами художник-график может передать состояние покоя, умиротворенности, радости, веселого порыва, трагедии, ужаса?
- Прочитайте повесть А. Пушкина «Метель», а затем послушайте пьесы из «Музыкальных иллюстраций...» Г. Свиридова к ней. Какими средствами выразительности композитор передал колорит пушкинской эпохи? Какая из частей этого произведения произвела на вас наиболее яркое впечатление? Почему?
- Рассмотрите один из глянцевого журналов. Какие приемы художественного оформления в нем использованы?
- Прочитайте отрывки из литературных произведений А. Пушкина, М. Лермонтова, М. Сервантеса, Р. Распе. Рассмотрите на предыдущих страницах учебника иллюстрации к ним. В какой технике они выполнены? Какими средствами художники подчеркивают особенности каждого образа?
- Послушайте фрагменты музыкальных сочинений, в основе которых лежат литературные произведения.

Художественно-творческие задания

- Найдите иллюстрации, выполненные разными художниками, к вашему любимому произведению с изображением персонажа, который вам нравится больше других. Какая из них ближе вашему представлению об этом герое? Почему? Придумайте свой образ этого героя и изобразите его (перо, тушь, акварель, пастель, аппликация и др.).
- Разработайте идею и выполните фрагмент макета (в технике коллажа или компьютерной графики) сборника стихов, учебника по любимому предмету, журнала, в который будут включены художественно оформленные обложка, титульный лист, страницы с иллюстрациями, фотографиями, рисунками, а также заставки, концовки, буквицы.



Журнальная графика в последнее время приобрела особую популярность. Яркие, блестящие обложки глянцевых журналов приглашают заглянуть внутрь и познакомиться с самыми разнообразными сферами жизни и деятельности современного человека. В оформлении журнала, которое не менее важно, чем его содержание, принимают участие дизайнеры и фотографы. Современный дизайнер должен хорошо владеть компьютерными графическими программами, потому что макет и верстка журнала выполняются на компьютере.





Д. Арчимбольдо. Вертумн



Имитация картины Арчимбольдо с использованием настоящих овощей и фруктов. Современная фотография

- Рассмотрите товарные знаки (логотипы) тех книжных издательств, которые выпускают учебники по разным школьным предметам. Какие символы используют авторы для этих товарных знаков?
- Приведите примеры понравившихся вам решений упаковки какого-либо товара. Объясните художественную ценность этой упаковки. Найдите самую остроумную, на ваш взгляд, рекламу какого-либо изделия.
- Изучите рекламные щиты на улицах вашего города (поселка, села). На какие виды можно условно разделить уличную рекламу (социальная, услуги, товары, отдых, учеба и др.)?
- Посмотрите на канале «МузТВ» один из видеоклипов популярных исполнителей. Какие рекламные приемы усиливают впечатление от содержания музыкального произведения, а какие — направлены на разрушение музыкального образа?
- Послушайте несколько фрагментов музыкальных произведений. Какой из них наиболее целесообразно использовать в магазинах: а) продуктов; б) спортивных товаров; в) парфюмерии и косметики; г) модной молодежной одежды?

Художественно-творческие задания

Оформите пригласительный билет; поздравительную открытку; программу музыкального концерта, конкурса, фестиваля искусств (по выбору).

Разработайте и выполните оформление для компакт-диска с вашей любимой музыкой или кинофильмом.

Разработайте антирекламу какого-либо товара, изделия, услуги, используя трансформацию действительно существующей рекламы.

Организируйте конкурс на изготовление буклета своей школы, используя фотографии со школьных праздников, с перемен и уроков, интерьеров школы, тексты с необходимыми данными о школе (номер, адрес, количество классов и учащихся, формы дополнительного образования, кружки и студии, традиции и др).

Развитие дизайна и его значение в жизни современного общества



Ч. Макинтош. Стул



Дизайн (англ. design — проект, замысел, чертеж, рисунок) — термин, обозначающий различные виды проектной деятельности

Формирование красивой и комфортной предметной среды всегда привлекало внимание людей. На рубеже XIX—XX вв. вместе с развитием промышленного производства возник дизайн. Слово «дизайн» имеет английское происхождение, в переводе означает «проект, замысел, чертеж, рисунок». Дизайнеры — это художники, осуществляющие художественное конструирование и проектирование различных изделий: машин и тканей, предметов быта и мебели, одежды и обуви, интерьеров и садово-парковых ансамблей и т. д.

Бурный технический прогресс в XX в. определил появление фабрик и заводов, которые пришли на смену кустарным мастерским. На новом производстве в изготовлении каждой вещи стал принимать участие большой коллектив, выпуская одинаковые изделия для массового покупателя. Дизайнеры старались оживить художественную культуру и придать эстетическую ценность предметам быта.

Классицизм, модерн, арт-деко, минимализм, хай-тек, китч, этно — это далеко не полный перечень стилей, существующих в дизайне интерьера и архитектуре.

Англия стала родиной нового стиля в искусстве — *модерна*. Модерн возник в творчестве шотландского архитектора и дизайнера *Чарлза Макинтоша* (1868—1928). Он создал свой собственный стиль интерьера и мебели, строгий, изысканный, лаконичный, подчеркивающий утонченность и яркую индивидуальность владельца. Линии в модерне изысканные, плавные и мягкие, напоминают растительный орнамент. Этому стилю присуще максимальное выявление фактуры и пластических возможностей материала. В конструкции и украшении предметов быта художники, работающие в стиле мо-

дерн, ориентировались на природные формы.

В России в стиле модерн работали известные художники М. Врубель, С. Малютин и др. Достаточно посмотреть на особняки начала XX в., где все дизайнерские элементы, начиная с витиеватых решеток и заканчивая орнаментом на стенах, выполнены в одном стилевом решении. Создавая интерьер в стиле модерн, дизайнер импровизировал, подчиняя все одной тематике.

Дизайнеры второй половины XX в. проектировали предметы домашнего обихода и мебель ярких, кричащих цветов и самых немыслимых форм. Именно в это время появилась одноразовая посуда, являющаяся тоже продуктом дизайна.

Современные дизайнеры выполняют художественное проектирование продукции всех производств, начиная от самой серьезной техники и машин и заканчивая упаковкой для молока и йогуртов. Им принадлежат



С. Малютин. Фрагмент деревянной резьбы

Ч. Макинтош. Интерьер Дома любителя искусств





С. Дали. Идея шляпки в форме туфли

идеи так называемой комплексной эстетизации пространства которая выражается в поиске оптимального сочетания функций и формы серийно выпускаемых предметов: мебели, телевизоров, радиоприемников, телефонных аппаратов, светильников, предназначенных не только для создания комфорта в повседневной жизни человека, но и для ее украшения.

Сегодня развитие дизайна привело к тому, что искусство, технологии и промышленное производство образовали взаимовыгодное содружество, в результате которого в искусстве появилось множество новых возможностей самовыражения, а различные технологические процессы получили эстетический смысл.

Взаимосвязанными в XX в. оказались искусство и мода. Модельеры не раз использовали в своих моделях мотивы большого искусства. В то же время и мода подчас диктовала художникам некоторые идеи. Например, известный испанский художник *Сальвадор Дали* (1904—1989) разработал для популярного в Италии Дома мод проекты женских шляпок в виде туфли. А демонстрации моделей одежды в крупных городах превратились в настоящие театрализованные представления.

Дизайн одежды спас положение в музыкальных театрах Италии и Америки во второй половине XX в. В эти театры были приглашены мастера авангардного искусства. Декораторам и художникам по костюмам представилась возможность реализовать свои самые смелые творческие замыслы при создании сценических костюмов для персонажей опер и балетов.



Фотография из журнала «Vogue», 1970-е гг.





Ч. Макинтош. Софа

С. Дали. Флакон для духов

Ч. Макинтош. Спальная комната



- Найдите в справочной литературе определения стилей дизайна: *классицизм, модерн, арт-деко, минимализм, хай-тек, китч, этно*. Подберите в журналах изображения различных интерьеров, выполненных в этих стилях.
- Рассмотрите изображения различных изделий дизайнерского искусства. Какие элементы художественного языка делают их привлекательными для потребителя?

Художественно-творческие задания

- ▶ Выполните проект какого-либо предмета быта — посуды или мебели (рисунок-эскиз предмета, чертеж и описание материала, особенностей формы, размера и т. д.).
- ▶ Послушайте фрагменты музыкальных спектаклей (опера, балет, мюзикл). Посмотрите киноверсию одного из них. Создайте эскизы костюмов главных действующих лиц одного из спектакля.
- ▶ Создайте проект дизайнерского оформления пришкольного участка, спортивной площадки, сквера или парка около вашего дома.

Декоративно-прикладное искусство



Дифилонский кратер. Греция

Декоративно-прикладное искусство — сложное и многогранное явление культуры. Оно охватывает многие виды народных промыслов, связанных с созданием художественных изделий, имеющих практическое назначение в быту, и художественной обработкой утилитарных предметов (утварь, мебель, ткани, орудия труда, средства передвижения, одежда, украшения, игрушки и т. д.). Декоративно-прикладное искусство живет вместе с народом, уходя корнями в седую древность и развиваясь в наши дни.

Произведения декоративно-прикладного искусства обычно тесно связаны с архитектурно-пространственным окружением, ансамблем (на улице, в парке, в интерьере) и между собой, образуя художественный комплекс. Возникнув в глубокой древности, декоративно-прикладное искусство стало одной из важнейших областей народного творчества. Его история

Фрагмент краснофигурной вазы. Греция



связана с художественным ремеслом, художественной промышленностью, с деятельностью профессиональных художников и народных мастеров, а с начала XX в. — с художественным конструированием и дизайном.

Человек издавна стремился украсить свое жилище и все, с чем ему приходилось сталкиваться в быту. При изготовлении любой вещи народный мастер думал не только о ее практическом назначении, но и о красоте. Из самых простых материалов — дерева, металла, камня, глины — создавал он истинные произведения искусства, передававшие поэтическое представление мастера об окружающем мире.

В народном искусстве всегда находила свое отражение родная природа. Знакомые каждому с детства цветы и травы, изображения зверей и птиц, солнца и неба, земли и воды, преобразованные фантазией художника, превращались в изделия в яркий, выразительный орнамент.



К. Маковский. Боярыня у окна

Глиняные фигурки играющего на лире и танцующих женщин. Греция





Декоративно-прикладное искусство имеет свой язык и свои законы. Выражая представление о прекрасном своими специфическими средствами, оно никогда не стремится слепо копировать окружающий мир, а передает только самое характерное и выразительное. Художник творчески перерабатывает формы, найденные в природе, с учетом конкретного материала, его декоративных достоинств

Фарфоровые тарелки. Китай

Фаберже. Пасхальное яйцо



*Кинжал и ножны.
Западная Европа*



и особенностей технологической обработки.

Язык декоративно-прикладного искусства отличается стилизацией или, напротив, необычайной точностью форм; выявлением и обыгрыванием фактуры и пластических свойств материала; использованием орнаментов, включающих как мотивы традиционных изображений, так и авангардные формы. Композиционное построение декора в предметах декоративно-прикладного искусства всегда основано на гармонии частей и целого.

Современные изделия декоративно-прикладного искусства созданы с учетом народных традиций и моды сегодняшнего дня. До сих пор самыми популярными предметами этого искусства, овеянными дымкой старинных традиций, являются изделия из стали, ковры, сделанные вручную и украшенные традиционным орнаментом, — в восточных странах; керамика, предметы



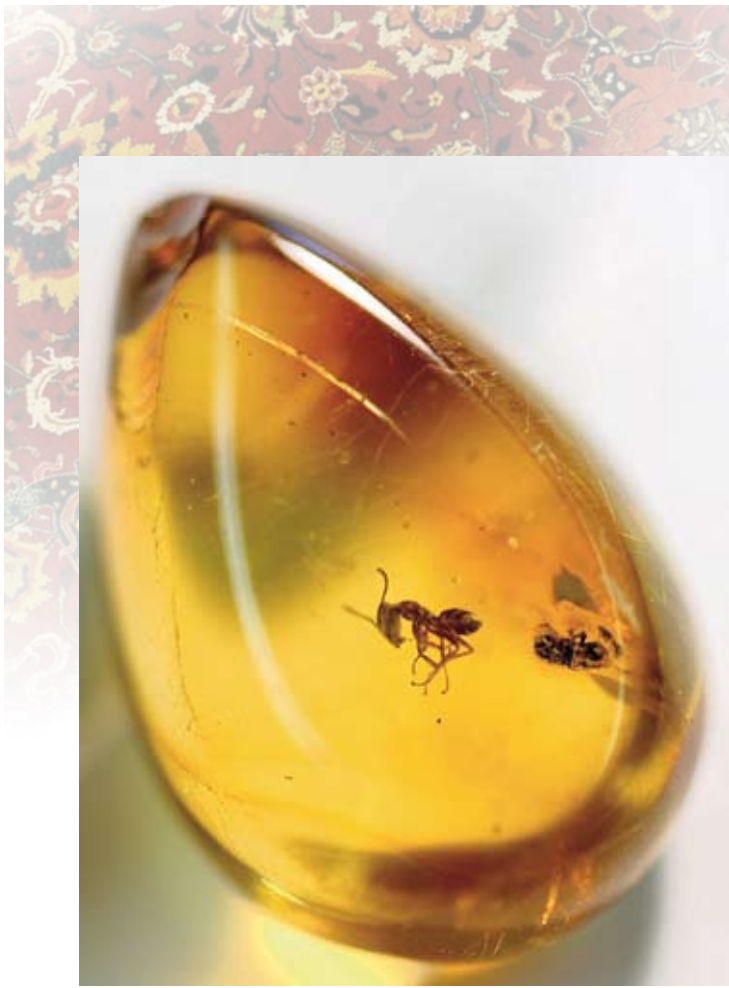
Большая императорская корона. Россия



Иван-царевич. Дулево



Ритуальная маска. Габон. Африка



из морских раковин — в южных; изделия из янтаря — в прибалтийском регионе; ритуальные маски — в Африке; фарфор, перегородчатая эмаль, ткани, расписанные цветами, фруктами, фантастическими животными, — в Китае и Японии и т. д.

Много прекрасных образцов декоративно-прикладного искусства можно увидеть в художественных, исторических, краеведческих и этнографических музеях, а также в книгах, альбомах и на страницах журналов. Каждая выставка народного искусства — это всегда открытие мира красоты и мудрости. Изделия, сработанные старыми и современными художниками, неизменно вызывают восхищение посетителей, а у некоторых появляется желание следовать примеру народных мастеров.

Каждому, кто соприкасается с произведениями декоративно-прикладного искусства, важно не оставаться праздными зрителями, а стремиться быть исследователями, всякий раз пытаясь понять, какими художественными и техническими приемами мастер смог достичь совершенства. Многие из того, что каждый из вас попытается любовно сделать своими руками, будет доставлять окружающим людям



Морской янтарь и изделия из него.



Персидский ковер. Иран



*Пудреница. Финифть.
Ростов Великий*



*Поднос с черным
орнаментом. Москва*



Поднос. Жостово

- Рассмотрите предметы декоративно-прикладного искусства на страницах учебника. Как и с какой целью украшали предметы быта и орудия труда древние люди?
- Проанализируйте символику орнаментов на различных произведениях декоративно-прикладного искусства. Какую информацию несут формы и украшения этих предметов?
- Послушайте народные мелодии и наигрыши. Какие предметы, изображенные на развороте, соответствуют им по стилю?

Художественно-творческие задания

- Подберите информацию об истории одного из известных народных промыслов, подготовьте альбом, стенд, компьютерную презентацию, познакомьте с ней одноклассников.
- Выполните эскиз росписи по мотивам какого-либо русского народного промысла: Жостово, Городец, Хохлома и др. (по выбору), на одну из тем: «Времена года», «Утро», «Лесная сказка», «Золотая рожь» и др.
- Подготовьте с одноклассниками выставку изделий декоративно-прикладного искусства разных жанров. Продумайте музыкальное сопровождение, подберите образцы народного словесного творчества (отрывки из сказок, преданий, пословицы, поговорки и др.). Проведите экскурсию по данной экспозиции для младших школьников, родителей, гостей школы.

Музыка в быту



Трудно представить жизнь современного человека без музыки. Она окружает его повсюду. Музыка звучит с экранов телевизоров, с мониторов компьютеров. Она сопровождает праздники, развлечения и т. п.

У каждого наверняка есть своя фонотека — коллекция любимых музыкальных произведений, к которым можно обратиться и в минуты радости и веселья, и в минуты раздумий, переживаний, размышлений о жизни. Поэтому всегда рядом существует музыка серьезная и музыка легкая.

Музыка серьезная — это та музыка, которая прошла испытание временем и не подвластна ни изменчивым вкусам, ни влияниям моды. К серьезной музыке относится большое число классических произведений. Напомним, что термин «классический» значит «образцовый». Познание этой музыки требует от слушателей и исполнителей большого напряжения душевных сил. Не случайно венгерский композитор XIX в. Ференц Лист сказал: «Есть музыка, которая к нам идет, и — другая, которая требует, чтобы мы к ней шли».

Камарный ансамбль

Максим Федотов

Симфонический оркестр

